

**T. C.
TOROSLAR KAYMAKAMLIĐI**



HÜSEYİN ÖZER MERZECİ ORTAOKULU

**2024-2028
Stratejik Planı**

Mersin-2024



İSTİKLAL MARŞI

*Korkma! Sönmez bu şafaklarda yüzen al sancak,
Sönmeden yurdumun üstünde tüten en son ocak.
O benim milletimin yıldızıdır, parlayacak;
O benimdir, o benim milletimindir ancak.*

*Çatma, kurban olayım, çehreni ey nazlı hilal!
Kabrıma ırkıma bir gül; ne bu şiddet, bu celal?
Sana olmaz dökülen kanlarımız sonra helal...
Hakkıdır, Hakk'a tapan milletimin istiklal.*

*Ben ezelden beridir hür yaşadım, hür yaşarım,
Hangi çılgın bana zincir vuracakmış? Şaşarım,
Kükremiş sel gibiyim, bendimi çiğner, aşarım,
Yırtarım dağları, enginlere sığmam, taşarım.*

*Garbın afakını sarmışsa çelik zırhlı duvar,
Benim iman dolu göğsüm gibi serhaddim var.
Ulusun, korkma! Nasıl böyle bir imanı boğar,
"Medeniyet" dediğin tek dişi kalmış canavar?*

*Arkadaş! Yurduma alçakları uğratma sakın,
Siper et gövdeni, dursun bu bayasızca akın.
Doğacaktır sana vadettiği günler Hakk'ın,
Kim bilir, belki yarın belki yarından da yakın.*

*Bastığın yerleri "toprak" diyerek geçme, tanı,
Düşün altındaki binlerce kefensiz yatanı.
Sen şehit oğlusun, incitme, yazıktır atanı,
Verme, dünyaları alsan da bu cennet vatanı.*

*Kim bu cennet vatanın uğruna olmaz ki feda?
Şüheda fışkıracak, toprağı sıksan şüheda.
Canı, cananı, bütün varımı alsın da Hüda,
Etmesin tek vatanımdan beni dünyada cüda.*

*Rubumun senden İlahı, şudur ancak emeli:
Değmesin mabedimin göğsüne namahrem eli.
Bu ezanlar, ki şehadetleri dinin temeli,
Ebedi, yurdumun üstünde benim inlemeli.*

*O zaman vicedile bin secde eder, varsa taşım,
Her ceribamdan, İlahi, boşanıp kanlı yaşım,
Fışkırır rubumücerret gibi yerden naaşım,
O zaman yükselerek arşa değer belki başım.*

*Dalgalar sen de şafaklar gibi ey şanlı hilal!
Olsun artık dökülen kanlarımın hepsi helal.
Ebediyen sana yok, ırkıma yok izmihlal.
Hakkıdır, hür yaşamış bayrağımın hürriyet;
Hakkıdır, Hakk'a tapan milletimin istiklal.*

Mehmet Akif Ersoy

İli: MERSİN		İlçesi: TOROSLAR	
Adres:	Hüseyin Okan Merzeci Mahallesi 97015 Sk. No:2 Toroslar/MERSİN	Coğrafi Konum (link)	https://maps.app.goo.gl/DPCedn3auusibhzb6
Telefon Numarası:	03243210197	Faks Numarası:	-
e- Posta Adresi:	713344@gmail.com	Web adresi:	http://huseyinozmerzeci.meb.k12.tr
Kurum Kodu:	713344	Öğretim Şekli:	İkili Eğitim



SUNUŞ

Sürekli deęişen ve gelişen dünyamızda çağın gerekleri ile uyumlu bir eğitim öğretim anlayışını sistematik bir şekilde devam ettirebilmemiz, belirlediğimiz stratejileri en etkin şekilde uygulayabilmemiz ile mümkün olacaktır. Başarılı olmak da iyi bir planlama ve bu planın etkin bir şekilde uygulanmasına bağlıdır.

Milli Eğitim Bakanlığı birimlerinin hazırlamış olduğu stratejik planlama ile izlenebilir, ölçülebilir ve geliştirilebilir çalışmaların uygulamaya konulması daha da mümkün hale gelecektir. Eğitim sisteminde planlı şekilde gerçekleştirilecek atılımlar; ülke bazında planlı bir gelişmenin ve başarmanın da yolunu açacaktır.

Stratejik Plânın, okulumuzun eğitim yapısının daha da güçlendirilmesinde bir rehber olarak kullanılması amaçlanmaktadır.

Belirlenen stratejik amaçlar doğrultusunda hedefler güncellenmiş ve okulumuzun 2024-2028 yıllarına ait stratejik plânı hazırlanmıştır.

Okulumuza ait bu plânın hazırlanmasında her türlü özveriye gösteren ve sürecin tamamlanmasına katkıda bulunan idarecilerimize, stratejik planlama ekiplerimize, tüm personelimize başarılar diliyorum.

MUSTAFA ERCAN
Okul Müdürü

Giriş

2024-2028 dönemi stratejik plan hazırlanması süreci Üst Kurul ve Stratejik Plan Ekibinin oluşturulması ile başlamıştır. Ekip tarafından oluşturulan çalışma takvimi kapsamında ilk aşamada durum analizi çalışmaları yapılmış ve durum analizi aşamasında paydaşlarımızın plan sürecine aktif katılımını sağlamak üzere paydaş anketi, toplantı ve görüşmeler yapılmıştır.

Durum analizinin ardından geleceğe yönelim bölümüne geçilerek okulumuzun amaç, hedef, gösterge ve eylemleri belirlenmiştir. Çalışmaları yürüten ekip ve kurul bilgileri altta verilmiştir

İÇİNDEKİLER

İçindekiler bölümü hazırlanırken ve planın sayfa tasarımı yapılırken aşağıda verilen sıralama dikkate alınmalıdır.

	<i>Sayfa</i>
1. GİRİŞ VE STRATEJİK PLANIN HAZIRLIK SÜRECİ	10
1.1. Strateji Geliştirme Kurulu ve Stratejik Plan Ekibi.....	10
1.2. Planlama Süreci	11
2. DURUM ANALİZİ	11
2.1. Kurumsal Tarihçe.....	12
2.2. Uygulanmakta Olan Planın Değerlendirilmesi.....	13
2.3. Mevzuat Analizi.....	13
2.4. Üst Politika Belgelerinin Analizi.....	14
2.5. Faaliyet Alanları ile Ürün ve Hizmetlerin Belirlenmesi.....	14
2.6. Paydaş Analizi.....	15
2.7. Kuruluş İçi Analiz.....	18
2.7.1. Teşkilat Yapısı.....	18
2.7.2. İnsan Kaynakları.....	19
2.7.3. Teknolojik Düzey.....	23
2.7.4. Mali Kaynaklar.....	25
2.7.5. İstatistik Veriler.....	26
2.8. Güçlü ve Zayıf Yönler ile Fırsatlar ve Tehditler.....	29
2.9. (GZFT) Analizi.....	29
2.10. Tespit ve İhtiyaçların Belirlenmesi.....	31
3. GELECEĞE BAKIŞ	32
3.1. Misyon, Vizyon ve Temel Değerler.....	32
3.2. Misyon.....	32
3.3. Vizyon.....	33
3.4. Temel Değerler.....	33
4. AMAÇ, HEDEF VE STRATEJİLERİN BELİRLENMESİ	34
4.1. Amaç, hedef, gösterge ve stratejiler.....	34
4.2. Maliyetlendirme.....	39
5. İZLEME VE DEĞERLENDİRME	40
6. Tablo/Şekil/Grafikler/Ekler	

Tablolar ve Şekiller

1. *Tablo 1: Stratejik Planlama Kurulu üyeleri*
2. *Tablo 2: Stratejik Planlama Ekibi Üyeleri*
3. *Tablo 3: Hüseyin Özer Merzeci Ortaokulu Çalışanlarının Eğitim Düzeyi ve Cinsiyetine Göre Dağılım*
4. *Şekil 1: Hüseyin özer Merzeci Ortaokulu Teşkilat Şeması*

Kısaltmalar

MEB	Millî Eğitim Bakanlığı
MEM	Millî Eğitim Müdürlüğü
AR-GE	Araştırma ve Geliştirme
SP	Stratejik planlama
SA	Stratejik amaç
SH	Stratejik hedef
PH	Performans hedefi
PG	Performans göstergeleri
AB	Avrupa Birliği
GZFT	Güçlü, zayıf, Fırsat, Tehdit
YİBO	Yatılı ilköğretim Bölge Okulu
İLSİS	İl ve İlçe MEM Yönetim Bilgi Sistemi
BTS	Bilgi Teknoloji Sınıfı
HEM	Halk Eğitim Merkezi
TEŞ	Temel Eğitim Şubesi
OŞ	Orta Öğretim Şubesi
DÖŞ	Din Öğretimi Şubesi
MTEŞ	Mesleki ve teknik Eğitim Şubesi
ÖERHŞ	Özel Eğitim ve Rehberlik Şubesi
HBÖŞ	Hayat Boyu Öğrenme Şubesi

TANIMLAR

Eylem Planı: İdarenin stratejik planının uygulanmasına yönelik faaliyetleri, bu faaliyetlerden sorumlu ve ilgili birimler ile bu faaliyetlerin başlangıç ve bitiş tarihlerini içeren plandır.

Faaliyet: Belirli bir amaca ve hedefe yönelen, başlı başına bir bütünlük oluşturan, yönetilebilir ve maliyetlendirilebilir üretim veya hizmetlerdir.

Hazırlık Programı: Stratejik plan hazırlık sürecinin aşamalarını, bu aşamalarda gerçekleştirilecek faaliyetleri, bu aşama ve faaliyetlerin tamamlanacağı tarihleri gösteren zaman çizelgesini, bu faaliyetlerden sorumlu birim ve kişiler ile stratejik planlama ekibi üyelerinin isimlerini içeren ve stratejik planlama ekibi tarafından oluşturulan programdır.

Vizyon: Vizyon idarenin geleceğini sembolize eden genel amacdır. Vizyon bildiri, stratejik planın kapsadığı zaman diliminin de ötesinde, uzun vadede idarenin gerçekleştirmek istediklerini ve ulaşmak istediği yeri yansıtacak bir şekilde belirlenir.

Misyon Misyon bir idarenin var oluş sebebidir. İdarenin ne yaptığını, nasıl yaptığını ve kimin için yaptığını açıkça ifade eder. Stratejik plana temel teşkil eden misyon bildiri, idarenin sunduğu tüm hizmetler ile gerçekleştirdiği tüm faaliyetleri kapsayan bir şemsiye kavramdır.

Temel Değerler: Temel değerler, karar alıcıların idareyi yönetirken bağlı kalacakları inançları ve çalışma felsefesini yansıtır.

Hedef Kartı: Amaç ve hedef ifadeleri ile performans göstergelerini, gösterge değerlerini, göstergelerin hedefe etkisini, sorumlu ve işbirliği yapılacak birimleri, riskleri, stratejileri, maliyetleri, tespitler ve ihtiyaçları içeren karttır.

Performans Göstergesi: Stratejik planda hedeflerin ölçülebilirliğini miktar ve zaman boyutuyla ifade eden araçlardır.

Stratejiler: Stratejiler, idarenin hedeflerine nasıl ulaşılacağını gösteren kararlar bütünüdür. İyi belirlenmiş stratejiler olmaksızın hedefleri etkili bir biçimde uygulamaya geçirmek mümkün değildir.

Stratejik Plan Değerlendirme Raporu: İzleme tabloları ile değerlendirme sorularının cevaplarını içeren ve her yıl Şubat ayının sonuna kadar hazırlanan rapordur.

Stratejik Plan Genelgesi: Stratejik plan hazırlık çalışmalarını başlatan, Strateji Geliştirme Kurulu üyelerinin isimlerini içeren ve bakanlıklar ile bakanlıklara bağlı, ilgili ve ilişkili kuruluşlarda Bakan, diğer kamu idareleri ve mahalli idarelerde üst yönetici tarafından yayımlanan genelgedir.

1. GİRİŞ VE STRATEJİK PLANIN HAZIRLIK SÜRECİ

1.1. Strateji Geliştirme Kurulu ve Stratejik Plan Ekibi

Stratejik plan hazırlık çalışmalarının başladığı, İl Milli Eğitim Müdürlüğü tarafından 2022/21 sayılı Genelge ile duyurulmuştur. Okulumuzun 2024–2024 Stratejik Planı, literatür taraması, durum analizi raporu, iç ve dış paydaşların görüşleri doğrultusunda hazırlanmıştır. Bu kapsamda kurul ve ekip oluşturulmuştur.

Okul Strateji Geliştirme Kurulu: Okul müdürünün başkanlığında, bir okul müdür yardımcısı, bir öğretmen ve okul/aile birliği başkanı ile bir yönetim kurulu üyesi olmak üzere 5 kişiden oluşan üst kurul kurulur.

Tablo 1: Stratejik Planlama Kurulu üyeleri

HÜSEYİN ÖZER MERZECİ ORTAOKUL STRATEJİ GELİŞTİRME KURULU			
No	Adı Soyadı	Görevi	
1	MUSTAFA ERCAN	Okul Müdürü	Komisyon Başkanı
2	MURAT DUMRULOĞLU	Müdür Yardımcısı	Komisyon Üyesi
3	GÜL AYDIN	Öğretmen	Komisyon Üyesi
4	FATMA AY	Okul Aile Birliği Başkanı	Komisyon Üyesi
5	GÜLCAN PINARGİL	Yönetim kurulu üyesi	Komisyon Üyesi

Tablo 2: Stratejik Planlama Ekibi Üyeleri

HÜSEYİN ÖZER MERZECİ ORTAOKUL STRATEJİK PLANLAMA EKİBİ			
No	Adı Soyadı	Görevi	
1	EKREM ÇOPRAK	Müdür Yardımcısı	Komisyon Başkanı
2	KIVANÇ TEKNEOĞLU	Öğretmen	Komisyon Üyesi
3	EMRE BUKAN	Öğretmen	Komisyon Üyesi
4	NURAY ATEŞ	Gönüllü Veli	Komisyon Üyesi
5	ÖZGÜR KIZILARSLAN	Gönüllü Veli	Komisyon Üyesi

Okul Stratejik Planlama Ekibi: Okul mdr tarafından grevlendirilen ve st kurul yesi olmayan mdr yardımcısı başkanlıęında, okul/kurumun byklę ve Őartları doęrultusunda ęretmenler ve gnll velilerden oluŐur.

1.2. Planlama Sreci:

2024-2028 dnemi Stratejik planlama srecinin belirli bir zaman dilimi ierisinde tamamlanması ve kaynakların etkin kullanımı amacıyla, ekibimiz tarafından Milli Eęitim Mdrlę Ar-Ge biriminin koordinasyonu doęrultusunda alıŐmalar baŐlatılmıŐtır.

Stratejik planlama hazırlık sreci katılımcılık ilkesi erevesinde kararlar st kurulla yapılan toplantılarla alınmıŐtır. Toplantılara st kurulun yanında ęretmen ve personellerin katılımıyla gerekleŐtirilmiŐtir.

2. DURUM ANALİZİ

Durum analizi blmnde okulumuzun mevcut durumu ortaya konularak neredeyiz sorusuna yanıt bulunmaya alıŐılmıŐtır.

Bu kapsamda okulumuzun kısa tanıtımı, okul knyesi ve temel istatistikleri, paydaŐ analizi ve grŐleri ile okulumuzun Gl Zayıf Fırsat ve Tehditlerinin (GZFT) ele alındıęı analize yer verilmiŐtir.

2.1. Kurumsal Tarihçe

Okulumuz ilk olarak 1968-1969 eğitim öğretim yılında inşa edilen ilk binası ile eğitim öğretime başlamıştır.

Bundan 160 yıl kadar önce, Tırmıl Tepesi adı ile anılan mevkiinde bulunan bir köyde yaşayan insanların bir kısmı Tarsus'a taşınırken, bir kısmı da şimdiki Osmaniye mahallesine gelip yerleşmiştir. Köy halkı bahçe işleri ile uğraşmış, bu bahçecilik etrafa ün salmıştır. Burada yaşayan yerli halkın lideri Sakız adasından gelme burada değirmen işleten birisidir. Burada değirmen işletilip, çevredeki köylerin buğdayları öğütülür küçük çaplı ticari faaliyetler yürütülmüş.

Cumhuriyetin ilanından sonra okul çevresindeki bölgenin bir kısmı 1925 yılında Selanik'ten gelen Türk Göçmenlere mülk olarak verilmiştir. Mahalleye Osmaniye isminin verilmesi Osmanlı imparatorluğuna izafeten olmuştur. 1969 yılında burada açılan okula da Osmaniye İlkokulu adı verilmiştir. Sekiz Yıllık Zorunlu Eğitime geçilmesi ile birlikte mevcut binanın ihtiyacı karşılayamaz duruma gelmesi ile 2005 yılında ek bina yapılarak okul Osmaniye İlköğretim Okulu ismini almıştır. 2012 yılında çıkarılan 4+4+4 adı ile bilinen 12 yıllık zorunlu eğitim kanunu kapsamında okul Ortaokul ve İlkokul olarak iki ayrı okula dönüştürülmüştür. 1969 yılında yapılan eski bina da Osmaniye İlkokulu, 2005 yılında yapılan yeni bina da ise Osmaniye Ortaokulu şeklinde eğitim öğretim faaliyetlerini sürdürmüştür. 2013 Yılında Eski Binaya verilen (1969 Yılında Yapılan İlk Bina) çürük raporundan dolayı yıkım kararı çıkmıştır. 2013/2014 Eğitim Öğretim Yılı başından itibaren İlkokul 2005 Yılında yapılan binaya aktarılıp eğitim öğretim faaliyetlerine devam etmeye başlamış, Ortaokul kısmı (okulumuz) ise şimdiki adı Şehit Burak Yıldız İmam Hatip Ortaokulu olan İbrahim Karaoğlanoğlu Ortaokulu bünyesinde Eğitim Öğretime devam etmektedir. 2022 Yılında Hüseyin Okan Merzeci Mahallesinde Bulunan Hüseyin Özer Merzecinin binasına taşınarak okul Hüseyin Özer Merzeci Ortaokulu ismini almıştır.

2.2. Uygulanmakta Olan Stratejik Planın Değerlendirilmesi

Plan çerçevesinde hedeflere ulaşılmıştır.

2.3. Yasal Yükümlülükler ve Mevzuat Analizi

<i>Yasal Yükümlülük (Görevler)</i>	<i>Dayanak (Kanun, Yönetmelik, Genelge adı ve no'su)</i>
Her Türk çocuğuna iyi bir vatandaş olmak için gerekli temel bilgi, beceri, davranış ve alışkanlıkları kazandırmak; onu milli ahlak anlayışına uygun olarak yetiştirmek.	* 1739 sayılı kanunun 23. maddesi * 222 sayılı kanunun 1. maddesi, * İlköğretim Kurumları Yönetmeliğinin 5. maddesi
Her Türk çocuğunu ilgi, istidat ve kabiliyetleri yönünden yetiştirerek hayata ve üst öğrenime hazırlamak.	* 1739 sayılı kanunun 23. maddesi.
Öğrencilere, Atatürk ilke ve inkılâplarını benimsetme; Türkiye Cumhuriyeti Anayasası'na ve demokrasinin ilkelerine, insan hakları, çocuk hakları ve uluslararası sözleşmelere uygun olarak haklarını kullanma, başkalarının haklarına saygı duyma, görevini yapma ve sorumluluk yüklenebilen birey olma bilincini kazandırmak.	* İlköğretim Kurumları Yönetmeliğinin 5. maddesi

2.4. Üst Politika Belgeleri Analizi

Üst Politika Belgeleri	
12. Kalkınma Planı	Cumhurbaşkanlığı Programı
Orta Vadeli Program	Cumhurbaşkanlığı Yıllık Programı
Millî Eğitim Bakanlığı Stratejik Planı	Mersin İl Millî Eğitim Müdürlüğü Stratejik Planı
Toroslar İlçe Millî Eğitim Müdürlüğü Stratejik Planı	

2.5. Faaliyet Alanları ile Ürün/Hizmetlerin Belirlenmesi

Faaliyet Alanı	Ürün/Hizmetler
Eğitim-Öğretim Hizmetleri	<ol style="list-style-type: none">1. Eğitim-öğretim iş ve işlemleri2. Ders Dışı Faaliyet İş ve İşlemleri3. Özel Eğitim Hizmetleri4. Kurum Teknolojik Altyapı Hizmetleri5. Anma ve Kutlama Programlarının Yürütülmesi6. Sosyal, Kültürel, Sportif Etkinlikler7. Öğrenci İşleri (kayıt, nakil, ders programları vb.)8. Zümre Toplantılarının Planlanması ve Yürütülmesi9. Mezunlar
Stratejik Planlama, Araştırma-Geliştirme	<ol style="list-style-type: none">1. Stratejik Planlama İşlemleri2. İhtiyaç Analizleri3. Eğitime İlişkin Verilerin Kayıtlanması4. Araştırma-Geliştirme Çalışmaları5. Projeler Koordinasyon
İnsan Kaynaklarının Gelişimi	<ol style="list-style-type: none">1. Personel Özlük İşlemleri2. Norm Kadro İşlemleri3. Hizmet içi Eğitim Faaliyetleri
Fiziki ve Mali Destek	<ol style="list-style-type: none">1. Okul Güvenliğinin Sağlanması2. Ders Kitaplarının Dağıtımı3. Taşınır Mal İşlemleri4. Taşınır Eğitim İşlemleri5. Temizlik, Güvenlik, Isıtma, Aydınlatma Hizmetleri6. Evrak Kabul, Yönlendirme ve Dağıtım İşlemleri7. Arşiv Hizmetleri8. Sivil Savunma İşlemleri
Denetim ve Rehberlik	<ol style="list-style-type: none">1. Okul/Kurumların Teftiş ve Denetimi2. Öğretmenlere Rehberlik ve İşbaşında Yetiştirme Hizmetleri3. Ön inceleme, inceleme ve Soruşturma Hizmetleri

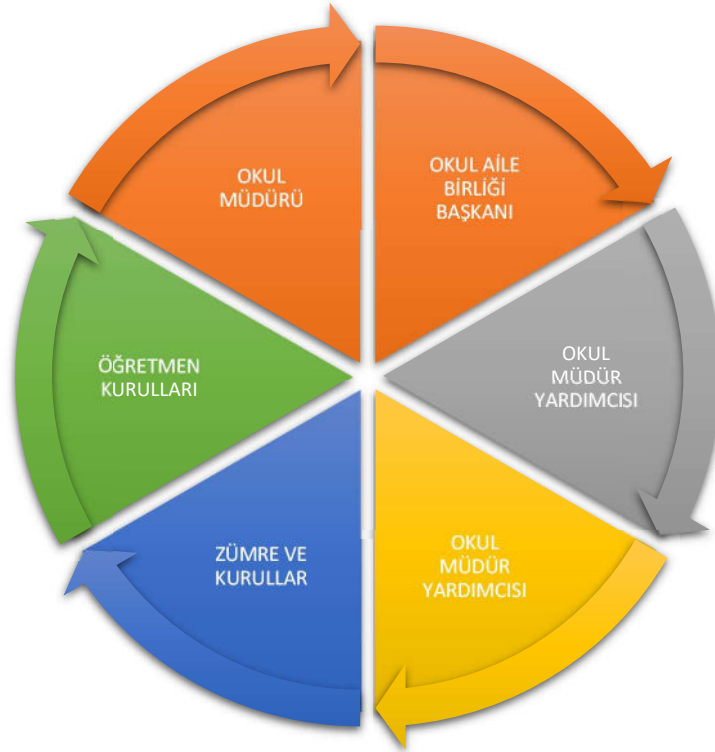
Halkla İlişkiler	<ol style="list-style-type: none"> 1. Bilgi Edinme Başvurularının Cevaplanması 2. Protokol İş ve İşlemleri 3. Basın, Halk ve Ziyaretçilerle İlişkiler 4. Okul-Aile İşbirliği
Rehberlik Faaliyetleri	<ol style="list-style-type: none"> 1. Öğrencilere rehberlik hizmetinin sunulması 2. Velilere yönelik rehberlik çalışmalarının yapılması 3. Rehberlik faaliyetlerinin yürütülmesi

2.6. Paydaş Analizi

Stratejik planlama ve kalite yönetiminin temel unsurlarından birisi katılımıcılıktır. Stratejik planın sahiplenilmesi ve uygulamanın etkinliğini artırmak amacıyla il müdürlüğümüzün etkileşim içinde olduğu paydaşların görüşleri dikkate alınmıştır.

Paydaşlar, idarenin ürün ve hizmetleriyle ilgisi olan, idareden doğrudan veya dolaylı, olumlu ya da olumsuz yönde etkilenen veya idareyi etkileyen kişi, grup veya kurumlardır.

Kurumumuzun temel paydaşları öğrenci, veli ve öğretmen olmakla birlikte eğitimin dışsal etkisi nedeniyle okul çevresinde etkileşim içinde olunan geniş bir paydaş kitlesi bulunmaktadır. Paydaşlarımızın görüşleri anket, toplantı, dilek ve istek kutuları, elektronik ortamda iletilen önerilerde dâhil olmak üzere çeşitli yöntemlerle sürekli olarak alınmaktadır.



Paydaş anketlerine ilişkin ortaya çıkan temel sonuçlara altta yer verilmiştir:

Paydaş Analizi

Hüseyin Özer Merzeci Ortaokulu Müdürlüğü Stratejik Planı'nın temel unsurlarından birisi olan katılımcılık ilkesi doğrultusunda müdürlüğümüzün etkileşim içinde olduğu tarafların görüşlerini alması ve elde ettiği görüşleri planlama sürecinde dikkate alması büyük önem arz etmekteydi.

Müdürlüğümüzün sunduğu hizmetlerden yararlananlar ile bu hizmetlerin üretilmesine katkı sağlayan veya üretimin doğrudan ortağı olan kişi, kurum ve kuruluşların görüşlerinin alınması ihtiyaç odaklı ve amaca dönük politika ve stratejilerin üretilmesi için olmazsa olmazdı.

Paydaş analizi sürecinde Hüseyin Özer Merzeci Ortaokulu Müdürlüğü teşkilat yapısı, ilgili mevzuat, hizmet envanteri ve faaliyet alanları analiz edilerek paydaşlar belirlenmiş.

Belirlenen paydaşların idarenin hangi ürün ve hizmetleriyle ilgili oldukları, idareden beklentileri, bu paydaşların idarenin ürün ve hizmetlerinin asıl etkilediği ve bunlardan nasıl etkilendiğinin belirlenmesi amacıyla "Paydaş Anketi" geliştirilmiştir. Ankette Okulun eğitimi ve öğretimi, öğretmen ve okul memnuniyeti, idarenin tanınırlığı, idareye yönelik memnuniyet durumu, ilişkili olunan ve öncelik verilmesi gereken alanların tespit edilmesine yönelik sorulara yer verilmiştir.

1- Paydaşların Tespiti

Paydaş Adı	İç Paydaş	Dış Paydaş
Toroslar Kaymakamlığı		√
İlçe Milli Eğitim Müdürlüğü İdare ve Personelleri		√
Öğretmenler	√	
Öğrenciler	√	
Veliler	√	√
Okul Müdürlükleri	√	
RAM		√
Toroslar Belediyesi		√
Gençlik Hizmetleri ve Spor İlçe Müdürlüğü		√
İlçe Sağlık Müdürlüğü		√
Aile ve Sosyal Politikalar İlçe Müdürlüğü		√
Mahalle Muhtarlığı		√
Özel Eğitim ve Rehabilitasyon Merkezleri		√
Hayırseverler		√
Eğitim sendikaları		√
Medya		√
İlçe Emniyet Müdürlüğü		√
İlçe Müftülüğü		√

2- Paydaşların Önceliklendirilmesi

Paydaşların önceliklendirilmesinde paydaşların etki ve önem derecesi dikkate alınarak tespit edilmiştir. Paydaşların önceliklendirilmesi, etki ve önemlerinin tespit edilmesinde Paydaş Etki/Önem Matrisi tablosundan yararlanılmıştır.

Paydaş Adı	İç Paydaş	Dış Paydaş	Önem Derecesi	Etki Derecesi	Önceliği
Toroslar Kaymakamlığı		√	5	5	5
İlçe Milli Eğitim Müdürlüğü İdare ve Personelleri		√	5	5	5
Öğretmenler	√		5	5	5
Öğrenciler	√		5	5	5
Veliler	√	√	5	5	5
Okul Müdürlükleri	√		5	5	5
RAM		√	3	5	5
Toroslar Belediyesi		√	4	4	4
Gençlik Hizmetleri ve Spor İlçe Müdürlüğü		√	3	3	3
Toroslar İlçe Sağlık Müdürlüğü		√	3	3	3
Aile ve Sosyal Politikalar İlçe Müdürlüğü		√	3	3	3
Mahalle Muhtarlığı		√	4	4	4
Özel Eğitim ve Rehabilitasyon Merkezleri		√	3	3	3
Hayırseverler		√	4	4	4
Eğitim sendikaları		√	3	3	3
Medya		√	2	2	2
İlçe Emniyet Müdürlüğü		√	4	4	4
İlçe Müftülüğü		√	4	4	4
Önem Derecesi: 1, 2, 3 gözet; 4,5 birlikte çalış					
Etki Derecesi: 1, 2, 3 İzle; 4, 5 bilgilendir					
Önceliği: 5=Tam; 4=Çok; 3=Orta; 2=Az; 1=Hiç					

3- Paydaş görüş ve önerilerinin alınması ve değerlendirilmesi

Hüseyin Özer Merzeci Ortaokulu olarak öğrenci, öğretmen ve personellere “ Durum Tespit Çalışması “ anketlerini göndererek ilgili paydaşlarımızın Durum Tespit Çalışmasında yer almaları istenmiştir. Böylece Hüseyin Özer Merzeci Ortaokulunun durum tespitinde bütün bağlı birimlerin ortak katılımı doğrultusunda paydaşlarımızın görüş ve beklentileri yapılan anketlerle tespit edilmiştir. Paydaş anketi okul çalışanları ve öğrencilere uygulanmıştır. Ankete 288 kişi katılmıştır.

3.1. Paydaşların Müdürlük Faaliyetlerinden Memnuniyet Düzeyi:

3.2. Öncelik Verilmesi Gerekli Görülen Faaliyet Alanları:

- 1.Akademik başarı
- 2.Öğrenci devam-devamsızlık
- 3.Okul-Veli-Öğrenci işbirliği
- 4.Bilgi ve iletişim teknolojilerinin kullanılması
- 5.Sınıf mevcutlarının uygun olmaması

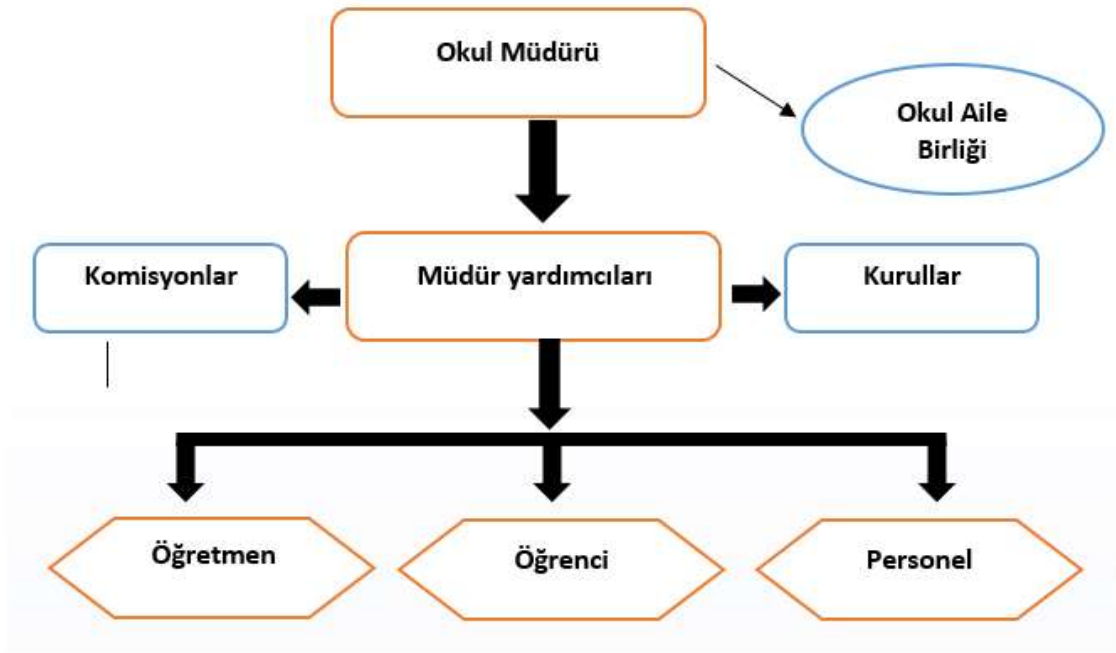
3.3. Memnun Olunan Faaliyet Alanları:

- 1.Okula devam devamsızlığın kontrol edilebilir olması
- 2.Akademik Başarının sürdürülebilir olması
- 3.Özel eğitime ihtiyaç duyan bireylere uygun eğitimin verilmesi
- 4.Öğrencilere yönelik rehberlik hizmetlerinin aktif verilmesi
- 5.Kurum kültürünün oturmuş olması

2.7. Okul/ Kurum İçi Analiz

2.7.1. Teşkilat Yapısı

Şekil 1: Hüseyin Özer Merzeci Ortaokulu Teşkilat Şeması



Öğrenci sayıları	Sınıf kademeleri, meslek alan dalları, kaynaştırma öğrencileri, yabancı uyruklu öğrenciler gibi demografik özelliklere dair detaylı sınıflandırmaları kapsamalıdır. e-Okul kayıtları kullanılarak hazırlanabilir.
Akademik başarı verileri	e-Okul kayıtları kullanılarak erişim sağlanabilir.
Sosyal-kültürel-bilimsel ve sportif başarı verileri	Belirtilen alanlarda yarışma ödülleri ya da lisansları olan öğrencilere dair sayısal verileri kapsamalıdır.
Öğrenme stilleri envanteri	Okul rehberlik servisi tarafından uygulanmaktadır.
Devam-devamsızlık verileri	e-Okul kayıtları kullanılarak erişim sağlanabilir. Aynı zamanda okul rehberlik servisi tarafından devamsızlık nedenleri anketi uygulanarak detaylı bir analiz gerçekleştirilmesi önerilmektedir.
Okul disiplinini etkileyen faktörler anketi	Okul rehberlik servisi tarafından uygulanmaktadır.
İnsan kaynakları verileri	İdareci, öğretmen ve destek personeline dair sayısal veriler, lisans ya da yüksek lisans programlarından mezuniyet durumlarını da kapsamalıdır.
Öğretmenlerin hizmet içi eğitime katılma oranları	MEBBİS verileri kullanılarak erişim sağlanabilir.
Öğrenme ortamı verileri	Okulun fiziki yapısına (ana ve ek binalar, kapalı spor salonu vb.) ve öğrenme ortamlarına (sınıf sayısı, laboratuvar ve kütüphane vb.) dair verileri içermelidir.
Okul/kurum ortamını değerlendirme anketi	Okul rehberlik servisi tarafından uygulanmaktadır.

*Tabloda sıralanan bilgiler, örnek olarak sıralanmıştır.

2.7.2. İnsan Kaynakları

Okullarda insan kaynaklarını, organizasyonel amaçlar doğrultusunda en verimli şekilde kullanmak; insan kaynağının iç ve dış gelişmelere uygun olarak etkin bir şekilde planlanmasını, geliştirilmesini ve değerlendirilmesini sağlamak kurumun verimliliği açısından büyük önem taşımaktadır.

Tablo 3: Hüseyin Özer Merzeci Ortaokulu Çalışanlarının Eğitim Düzeyi ve Cinsiyetine Göre Dağılım

	DOKTORA			YÜKSEK LİSANS			LİSANS			ÖNLİSANS			ORTAOKUL VE ALTI		
	E	K	T	E	K	T	E	K	T	E	K	T	E	K	T
Okul Müdürü				1		1									
Müdür yardımcıları							2		2						
Branş Öğretmenleri				2	5	7	21	33	54						
Rehber Öğretmen					1			1	1						
İdari Personeller										1		1			
Yardımcı Personeller													2	2	4
Güvenlik Görevlisi														1	1
TOPLAM				3	6	8	23	34	57	1		1	2	3	5

İdari Personelin Hizmet Süresine İlişkin Bilgiler

Hizmet Süreleri	2024Yıl İtibarıyla	
	Kişi Sayısı	%
1-4 Yıl		
5-6 Yıl		
7-10 Yıl	1	100
10.....Üzeri		

Tablo . Öğretmenlerin Hizmet Süreleri (Yıl İtibarıyla)

Hizmet Süreleri	Branşı	Kadın	Erkek	Hizmet Yılı	Toplam
1-3 Yıl	-	-	-	-	-
4-6 Yıl	Müzik Türkçe Okul Öncesi	* - *	- * -	5 5 5	3
7-10 Yıl	İlköğretim matematik Türkçe Din Kültürü ve Ahlak Bilgisi Okul öncesi Rehberlik İngilizce	_* * ** * * -	** - - - - *	10-9-7-8 10 10-8 9 7 8	10
11-15 Yıl	Beden Eğitimi Sosyal Bilgiler İngilizce İlköğretim Matematik Teknoloji Tasarım Okul öncesi Türkçe Fen Bilimleri	- - ** ** ** * *	* * - _* - _* _* **	12 14 11-12 14-14-14-11 14-13 14-14 11-12-12-14 14-13	18
16-20	Beden Eğitimi Sosyal Bilgiler İngilizce İlköğretim Matematik Bilişim Teknolojileri Din Kültürü Türkçe Fen Bilimleri Müzik Rehberlik	*** *** ** ** * * * * *	* * * * * * * *	18 17-16-18 18-18-18-18 19-18-16 19 19 26-16-17 16 17 16	19

20 ve üzeri	Beden Eğitimi		**	25-27	14
	Sosyal Bilgiler	*	**	21-24	
	İngilizce			22	
	İlköğretim Matematik	*		23	
	Teknoloji Tasarım				
Din Kültürü	**			24-21	
Türkçe	***	*		22-29-22-21	
Fen Bilimleri					
Müzik		*			
Rehberlik					
Görsel Sanatlar	*	*		23-27	

Yönetici ve Öğretmenlerin Katıldığı Hizmet İçi Eğitim Programları

Adı ve Soyadı	Branşı	Katıldığı Hizmet İçi Eğitim Sayısı
Hamza PERÇEMLİ	Sosyal bilgiler	12
Emel Yıldırım	Fen bilimleri	3
Aygül Sevdı	Türkçe	26
Gizem Sarıduman	Matematik	27
İbrahim Özkan	Görsel sanatları	24
Alper SARIDUMAN	Matematik	22
Reyhan	Görsel sanatlar	32
Önder Koç	Okul Öncesi Öğretmenliği	39
Cennet soy	İngilizce	11
Zeynep Işık	Türkçe	115
Sihem Bolat	İngilizce	19
Fatma Avcı	Fen bilimleri	31
Bülent OĞUZ	Fen Bilimleri	36
Emre Bukan	Fen Bilimleri	39
Feride Almalı	Fen Bilimleri	22
Caner Eroğlu	Türkçe	42
Esin Türkmen	İngilizce	57
Kemalettin Karal	İlköğretim Matematik Öğretmeni	22
Özgür Kızılaslan	İngilizce	38

Perihan Göçer	Teknoloji ve tasarım	48
ZÜBEYDE BİÇEL	SOSYAL BİLGİLER ÖĞRETMENİ	53
Aysun Uçaktürk	Rehber öğretmen	21
KIVANÇ TEKNEOĞLU	Türkçe	24
ZEYNEP BOZCA	Matematik	17
Şüheda Karayeğen	Türkçe	18
Ayça karataş ant	ingilizce	23
Esra Günay	Matematik	18
Fatih Ulak	Türkçe	21
İsmail Ay	ilköğretim Matematik	30
Demet KARAYEL	TEKNOLOJİ VE TASARIM	39
Nuray Ateş	Türkçe	28
KORAY ÇİTLİ	Matematik	26
Uğur YAMAN	İlköğretim Matematik	21
Hatice esra güven	Pdr	23
Yasin Aktemir	Sosyal bilgiler	23
Mehmet Fuat yurttagül	Beden eğitimi	10
Mehmet Melih KESİLMİŞ	Beden eğitimi	25
Derya akçay	İlköğretim matematik	19
Sevgi Esen	İngilizce	61
Canan ŞANLI	Okulöncesi	69
AHMET AKSAY	İNGİLİZCE	30
Ebru Ocak	Fen Bilimleri	23
SIDIKA ABACI	İlköğretim matematik	15
Nazife Tursun	Sosyal Bilgiler	23
Ali Balcıoğlu	Beden eğitimi	27
Ebubekir Yıldız	Din Kültürü ve Ahlak Bilgisi	16
Bahar Yaman	Türkçe	16
Ahmet Soner Ülger	Fen Bilimleri	17
Ekrem Çoprak	Türkçe	34
Hülta Tüle	Türkçe	43
Ümmühan GERLEGİZ	DİN KÜLTÜRÜ VE AHLAK BİLGİSİ	21
Merve Dönmez	Matematik	26
Ömer Tosun	Memur	15
Mehmet Aslan ARIKAN	Bilişim Teknolojileri	29

Sema GÜNERİ	Din Kültürü ve Ahlak Bilgisi	16
Abdullah Arı	Sosyal bilgiler	21
ESRA ARSLAN	MÜZİK ÖĞRETMENİ	40
Esra uz	Okul öncesi öğretmeni	14
Mustafa ERCAN	Türkçe	42

Okul/kurum Rehberlik Hizmetleri

Mevcut Kapasite				Mevcut Kapasite Kullanımı ve Performans					
Psikolojik Danışman Norm Sayısı	Görev Yapan Psikolojik Danışman Sayısı	İhtiyaç Duyulan Psikolojik Danışman Sayısı	Görüşme Odası Sayısı	Danışmanlık Hizmeti Alan			Rehberlik Hizmetleri İle İlgili Düzenlenen Eğitim/Paylaşım Toplantısı vb. Faaliyet Sayısı		
				Öğrenci Sayısı	Öğretmen Sayısı	Veli Sayısı	Öğretmenlere Yönelik	Öğrencilere Yönelik	Velilere Yönelik
2	2	-	1	900	60	500	10	30	15

2.7.3. Teknolojik Düzey

Okul hizmetlerinin, yararlanıcılara daha hızlı ve etkili şekilde sunulması için güncel teknolojik araçlar etkin bir biçimde kullanılmaktadır. Bu kapsamda modüler bir yapıda kurgulanmış olan Millî Eğitim Bakanlığı Bilgi İşlem Sistemi (MEBBİS) ile kurumsal ve bireysel iş ve işlemlerin büyük bölümü yürütülmektedir. Aynı zamanda sistemde personel ve öğrencilerin bilgileri bulunmaktadır. e-Okul, Veli Bilgilendirme Sistemi gibi modüllere ulaşılarak çalışmalar yürütülmektedir. Müdürlüğümüz resmi yazışmaları elektronik ortamda Doküman Yönetim Sistemi (DYS) üzerinden yapılmaktadır.

Teknolojik Araç-Gereç Durumu

Araç-Gereçler	2021	2022	2023	İhtiyaç
Akıllı Tahtalar	16	-	-	yok
Bilgisayar	5	21	21	yok
Fotokopi Makinesi	1	1	1	yok
Yazıcı	5	5	5	yok
Projeksiyon	3	3	3	Yok
Televizyon	1	1	1	Yok

Tablo Fiziki Mekân Durumu

Fiziki Mekân	Var	Yok	Adedi	İhtiyaç	Açıklama
Öğretmen Çalışma Odası	<input checked="" type="checkbox"/>	<input type="checkbox"/>	1		
Ekipman Odası	<input type="checkbox"/>	<input checked="" type="checkbox"/>		1	Binada Alan Yok
Kütüphane	<input checked="" type="checkbox"/>	<input type="checkbox"/>			
Rehberlik Servisi	<input checked="" type="checkbox"/>	<input type="checkbox"/>	1		
Resim Odası	<input type="checkbox"/>	<input checked="" type="checkbox"/>		1	Binada Alan Yok
Müzik Odası	<input type="checkbox"/>	<input checked="" type="checkbox"/>		1	Binada Alan Yok
Çok Amaçlı Salon	<input checked="" type="checkbox"/>	<input type="checkbox"/>	1		
Spor Salonu	<input type="checkbox"/>	<input checked="" type="checkbox"/>		1	Bahçe Uygun Değil

2.7.4. Mali Kaynaklar

Kurumun mali kaynakları, bütçe büyüklüğü, döner sermaye, okul-aile birliği gelirleri, kantin vb. gelirler ve harcama kalemleri ortaya konulur. Bütçe işlemlerinin kim tarafından yürütüldüğü belirtilir. Enflasyon oranı da dikkate alınarak plan dönemi boyunca gerçekleşecek kaynak artışı tahmini olarak belirlenir.

Tablo Kaynak Tablosu

Kaynaklar	2024	2025	2026	2027	2028
Genel Bütçe	-	-	-	-	-
Okul Aile Birliği	80.000	104.000	140.000	182.000	236.600
Özel İdare	-	-	-	-	-
Kira Gelirleri	223.480	290.524	368.000	478.400	621.920
Döner Sermaye	-	-	-	-	-
Dış Kaynak/Projeler	-	-	-	-	-
Diğer	-	-	-	-	-
TOPLAM	303.480	394.524	508.000	660.400	858.520

Tablo Gelir-Gider Tablosu

YILLAR	2021		2022		2023	
	GELİR	GİDER	GELİR	GİDER	GELİR	GİDER
HARCAMA KALEMLERİ						
Temizlik	105.000	40.000	150.000	60.000	210.000	100.000
Küçük Onarım		20.000		40.000		50.000
Bilgisayar Harcamaları		10.000		10.000		20.000
Büro Makinaları Harcamaları		10.000		10.000		20.000
Telefon		300		500		1.000
Sosyal Faaliyetler		10.000		10.000		5.000
Kırtasiye		10.000		15.000		10.000
GENEL		100.300		145.500		207.000

2.7.5. İstatistiki Veriler

Okul/kurumla ilgili her türlü sayısal veriler geriye dönük olarak (en az 3 yıllık) verilir. İstatistiki veriler kapsamında incelenecek hususlar;

Öğrenci durumu

SINIFI	Kız	Erkek	Toplam	SINIFI	Kız	Erkek	Toplam
5/A	15	13	28	7/B	12	16	28
5/B	12	15	27	7/C	14	16	30
5/C	15	15	30	7/D	13	15	28
5/D	12	13	25	7/E	15	17	32
5/E	13	15	28	7/F	11	16	27
5/F	15	15	30	7/G	13	15	28
5/G	14	14	28	8/A	11	17	28
5/H	15	14	29	8/B	12	20	32
6/A	15	17	32	8/C	15	16	31
6/B	17	16	33	8/D	16	15	31
6/C	13	13	26	8/E	12	18	30
6/D	13	17	30	8/F	12	15	27
6/E	17	15	32	8/G	12	20	32
6/F	12	17	29	8/H	12	16	28
6/G	12	14	26	8/I	13	11	24
6/H	13	16	29				
Okul Öncesi A	8	5	13				
Okul Öncesi B	10	8	18				
Okul Öncesi C	6	8	14				
Okul Öncesi D	6	7	13				

Öğrenci kursları

Okulumuzda açılan Destekleme ve Yetiştirme kurs bulunmamaktadır

Okul/kurumun akademik başarısı (ulusal düzeyde yapılan sınavlarda başarı sağlayan öğrenci mevcut değildir.

İl başarı sırası, başarı oranı Yüzde %8.5

Sınıfını doğrudan geçen öğrenci sayısı:797 %99

sınıf tekrarı yapan öğrenci sayısı:1 %0.01

Okul/kurumda yapılan sosyal faaliyetlerin

Öğretmen sayısı :64 %100

Öğrenci Sayısı:950 %100

Veli Sayısı:600 %58

Okul/kurumda yapılan kültürel faaliyetlerin (gezi, sergi vb.) neler olduğu;

Konya gezisi 5 Öğretmen%8 98 öğrenci %10

Mardin Gezisi 4 Öğretmen %5 40 öğrenci %5

Fen Lisesi ziyareti: 4 Öğretmen %5 80 Öğrenci %8

Meslek Lisesi Ziyareti:4 Öğretmen %5 80 Öğrenci %8

Okul/kurumun bilimsel araştırmaları 2 Öğretmen %3 10 Öğrenci %1

Okul/kurumun bilimsel yayınları yoktur

Spor kulübü faaliyetleri

Futbol: 2 Antrenör sayısı, 20 lisanslı öğrenci sayısı, derece yoktur

Atletizm :1 Antrenör sayısı, 15 lisanslı öğrenci sayısı, İl ikinciliği

2.7.6. Kurum Kültürü Analizi

Kültür, toplumsal gelişme süreci içinde oluşturulan bütün maddi ve manevî değerler ile bunları yapmada sonraki nesillere iletmeye kullanılan insanın doğal ve toplumsal çevresine egemenliğinin ölçüsünü gösteren araçların bütünüdür.

Kurum kültürü, kurumun kendine özgü inanç ve değerlerinin, kişiliğinin olmasıdır. Bir topluluğun sahip olduğu ve paylaştığı yaşam biçimidir. Kurumda paylaşılan temel değerlerin ve inançların bütünüdür, Kurumun Ruhudur. Tüm çalışanlar tarafından paylaşılan alışkanlıklar, tutum ve davranış kalıplarından oluşur. Bir kurum içinde oluşmuş, paylaşılan ortak inançlar, değerler ve alışlagelmiş davranış kalıplarıdır.

Paydaş anketi analizlere göre kurumun Güçlü olduğu alanlar:

- 1- Okulumuzda yeterli miktarda kültürel ve sanatsal faaliyetler düzenlenmektedir.
- 2-Öğrencilerimize ilgili konularda gerekli rehberlik hizmeti verilmektedir.
- 3-İhtiyaç duyduğumda okulumuz çalışanlarıyla rahatlıkla görüşülebilmektedir.
- 4-Okulumuz ile ilgi durumlar zamanında veli ve öğrencilere duyurulmaktadır.
- 5-Okulumuza iletilen şikayetler ve istekler dikkate alınmaktadır.
- 6-Okulumuz öğretmenleri yenilikçi ve farklı yaklaşımlarla ders işlemektedir.
- 7- Okulumuz veliler tarafından sevilmeaktadır.
- 8-Okul teknik yönden yeterli araç gereç ve donanıma sahiptir.
- 9-Okul her zaman temiz ve bakımlıdır.
- 10-Okul binası ve diğer fiziki alanlar yeterlidir.
- 11- Genç ve dinamik bir okul kadrosunun olması ve uyumlu çalışması.

Paydaş analizi sonuçlarına göre geliştirilmeye açık alanlar:

1. Okul binamızın bahçe zeminin sağlıklı olmaması
- 2-Sınıfların kalabalıklığı.
- 3-Teneffüs süresinin yetersizliği
- 4- Öğrencilerin okuldan çok geç çıkmaları

2.8. GZFT Analizi

GZFT (SWOT) Analizi, bir planın geliştirilmesi veya bir sorunun çözümü amacıyla, bir kurumun veya durumun güçlü yanlarını belirleyerek bunları en uygun fırsatlarla eşleştiren, zayıf ve tehdit edici yönleri azaltmayı hedefleyen sistematik bir planlama (stratejik planlama) aracıdır.

Kurumsal strateji ve konumlanma açısından başvurulan bir yöntem olan SWOT analizi, ilk başta ifade edildiği gibi, firma, kurum, örgüt vs. gibi bir organizasyonun iç-dış durumunun etrafıca incelenip değerlendirildiği bir analiz uygulamasıdır.

GZFT analizine stratejik planlama ekibi üyeleriyle “Beyin Fırtınası” tekniği kullanılarak tespit edilmeye çalışılmıştır. Bunun yanında iç ve dış paydaşlara yönelik yapılan anket sonuçlarından da yararlanarak sonuçlar GZFT analizine dâhil edilmiştir.

2.9.1. İçsel Faktörler

GÜÇLÜ YÖNLER	
1	Öğrenci devamsızlık oranının düşük olması
2	Kendini geliştiren, gelişime açık ve teknolojiyi kullanan öğretmenlerin olması.
3	Tecrübeli ve istekli öğretim kadrosunun olması.
4	Yeniliğe ve iletişime açık veli profilinin olması.
5	Temizliğin düzenli yapılması
6	Bilgi ve iletişim teknolojilerinin (akıllı tahta) eğitim ve öğretim süreçlerinde etkin bir şekilde kullanılması
7	Öğretmenlere, sınıflarda teknolojiyi materyal olarak kullanma fırsatının verilmesi,
8	Yönetim tarafından kurum kültürünün oluşturulmuş olması
9	Okul kararları alınırken paydaşların görüş ve önerilerinin dikkate alınması
10	Liderlik davranışlarını sergileyebilen yöneticilerin olması
11	Kurum içi iletişim kanallarının açık olması
12	Okulumuzda yönetici ve öğretmen normlarının doluluk oranının yüksek olması
...	
...	

ZAYIF YÖNLER	
1	Öğrenci sınıf mevcutlarının uygun olmaması
2	Öğrencilerin, oyun ihtiyaçlarını karşılayabilecekleri alanların yetersiz olması.
3	Öğrencilerin okuma alışkanlıklarının yetersizliği
4	Veli toplantılarına katılımın beklenen düzeyde olmaması
5	Sportif faaliyetler için kapalı spor salonunun olmayışı
6	Okulun fiziki mekânlarının yetersizliği
7	Okulumuzdaki eksiklikleri giderecek bütçenin yetersiz olması
8	Derslik sayısının yeterli olmaması

2.9.2. Dışsal Faktörler

FIRSATLAR	
1	Çevremizde kurumsal ve bireysel bazda sürekli gelişmeyi hedefleyen bilinç düzeyinin artıyor olması.
2	Bakanlığımızda; katılımcı, planlı, gelişimci, şeffaf ve performansa dayalı stratejik yönetim” anlayışına geçme çabaları
3	Ekonomik durumları iyi olan velilerin destekleri
4	Toplum nezdinde eğitimin gereğine; bilinç ve duyarlılığının artması
5	Çevremizin aynı sosyo-kültürel yapıya sahip olması.
6	Eğitim kullanılan araç-gereçlerde, teknolojik ekipmanlarda ve iletişimde yeni teknolojilerin kullanılması
7	Eğitimde fırsat eşitliğine yönelik alınan tedbirlerin her geçen gün daha artırılması hususundaki çabalar
8	Psikolojik, sosyal ve hatta fiziksel şiddetin eğitim ve disiplin aracı olarak kullanılmasına son verilmesi
9	Doğal ortamların eğitim ortamlarını(okul) olumsuz etkilemesine karşı (soğuk-sıcak-yağış-ulaşım vb.) teknoloji ve tedbirlerin gelişmesi

TEHDİTLER	
1	Eğitim politikalarında çok sık değişiklik yapılması ve eğitim sistemindeki düzenlemelere ilişkin pilot uygulamaların yetersizliği
2	Personel Politikaları nedeniyle okulumuzdaki destek personel yetersizliği ve bunu telafi edebilecek hizmet alımında yaşanan kaynak sorunu
3	Parçalanmış ve problemlili aileler
4	Velilerin Sosyo-ekonomik düzeylerindeki farklılıklar.
5	Eğitim ve öğretimde kullanılan cihaz ve makinelerin yüksek teknolojilere sahip olması nedeniyle bakım, onarımlarının pahalı olması dolayısıyla okulların maddi yönden zorlanması
6	İnsanların çocuklarının eğitime yönelik duyarlılıklarının aynı oranda olmaması
7	Sürekli gelişen ve değişen teknolojileri takip etme zorunluluğundan doğan maddi kaynak sorunu
8	Yeni nesillerde çevre bilincine karşı duyarsızlık

2.9. Tespitler ve İhtiyaçlar

Tespitler ve ihtiyaçlar analizi ile GZFT analizi sonucunda ortaya çıkan sonuçlara göre planın geleceğe yönelim bölümü ile ilişkilendirilmiş ve buradan hareketle hedef, gösterge ve eylemlerin belirlenmesi sağlanmıştır.

Gelişim ve sorun alanları ayrımında eğitim ve öğretim faaliyetlerine ilişkin üç temel tema olan Eğitime Erişim, Eğitimde Kalite ve kurumsal Kapasite kullanılmıştır. Eğitime erişim, öğrencinin eğitim faaliyetine erişmesi ve tamamlamasına ilişkin süreçleri; Eğitimde kalite, öğrencinin akademik başarısı, sosyal ve bilişsel gelişimi ve istihdamı da dâhil olmak üzere eğitim ve öğretim sürecinin hayata hazırlama evresini; Kurumsal kapasite ise kurumsal yapı, kurum kültürü, donanım, bina gibi eğitim ve öğretim sürecine destek mahiyetinde olan kapasiteyi belirtmektedir.

Eğitim ve Öğretime Erişim	Akademik Başarı	Kurumsal Kapasite
Okullaşma Oranı	Akademik Başarı	Kurumsal İletişim
Okula Devam/Devamsızlık	Sosyal, Kültürel ve Fiziksel Gelişim	Kurumsal Yönetim
Okula uyum, Oryantasyon	Sınıf Tekrarı	Bina ve Yerleşke
Özel Eğitime İhtiyaç Duyan Bireyler	Okul Terkleri	Donanım
Yabancı Öğrenciler	Öğretim Yöntemleri	Temizlik, Hijyen
Özel öğretim ihtiyacı olan öğrenciler	Ders Araç ve Gereçleri	İş Güvenliği, Okul Güvenliği
...	Rehberlik	Taşıma ve Servis
...
...

3. GELECEĞE BAKIŞ

3.1. Misyon, Vizyon ve Temel değerler

Okul Müdürlüğümüzün Misyon, vizyon, temel ilke ve değerlerinin oluşturulması kapsamında öğretmenlerimiz, öğrencilerimiz, velilerimiz, çalışanlarımız ve diğer paydaşlarımızdan alınan görüşler, sonucunda stratejik plan hazırlama ekibi tarafından oluşturulan Misyon, Vizyon, Temel Değerler; Okulumuz üst kuruluna sunulmuş ve üst kurul tarafından onaylanmıştır.

3.1. MİSYON

Milli Eğitimin temel amaçlarını gerçekleştirerek
Ulusal, insani ve evrensel etik değerlere sahip
Sosyal, kültürel ve sportif faaliyetlerde kendini gerçekleştirebilen,
Topluma yararlı, yaratıcı ve pozitif düşünen,
Atatürk ilke ve inkılaplarına bağlı,
Farklılıkları zenginlik kabul eden,
Araştıran, çağdaş ve demokratik bireyler yetiştirmektir.

3.3. VİZYON

Gelişen ve değişen teknolojiye ayak uydurabilen, Azimli, Zorluklar karşısında baş etme stratejilerini kullanabilen, İstikrarlı bir nesil yetiştirmektir.

3.4. TEMEL DEĞERLER

- 1- Önce insan,
- 2- Liyakat,
- 3- Kültürel ve Sanatsal Duyarlılık ile Sportif Beceri
- 4- Karşılıklı güven ve dürüstlük,
- 5- Kültür öğelerine bağlılık,
- 6- Sabırlı, hoşgörülü ve kararlılık,
- 7- Eğitimde süreklilik anlayışı,
- 8- Adaletli performans değerlendirme,
- 9- Bireysel farkları dikkate almak,

- 10- Kendisiyle ve çevresi ile barışık olmak,
- 11- Yetkinlik, üretkenlik ve girişimcilik ruhuna sahip olmak,
- 12- Doğa ve çevreyi koruma bilinci,
- 13- Sürekli gelişim ve iletişim
- 14- Sorumluluk duygusu ve kendine güven bilincini kazandıracak
- 15-Çevreye ve Canlıların Yaşam Hakkına Duyarlılık

Bölüm 4

Amaç, Hedef ve Göstergeler

EĞİTİM ÖĞRETİME ERİŞİM								
AMAÇ 1:	Öğrencilerin eğitim öğretime etkin katılımlarıyla donanımlı olarak bir üst öğrenime geçişi sağlanacaktır.							
HEDEF 1.1.	Öğrenme kayıpları önleyici çalışmalar yapılarak azaltılacaktır.							
PERFORMANS GÖSTERGESİ		Hedefe Etkisi	Mevcut	HEDEF				
			2023	2024	2025	2026	2027	2028
PG 1.1.1 Bir eğitim ve öğretim yılında destekleme ve yetiştirme kurslarına kayıt yaptıran öğrenci sayısı/oranı	Sayı	10	200	-	-	-	-	-
	Oran	10	22	-	-	-	-	-
PG 1.1.2 20 gün ve üzeri devamsızlık yapan öğrenci sayısı	Özürlü	10	120	110	100	90	80	70
	Özürsüz	10	80	70	60	50	40	30
PG 1.1.3 Sürekli devamsızlık yapan öğrenci sayısı	Sayı	10	5	4	3	2	1	-
	Oran	10	0,5	0,4	0,3	0,2	0,1	-
PG 1.1.4 Okulu terk eden öğrenci sayısı ve oranı	Sayı	10	-	-	-	-	-	-
	Oran	10	-	-	-	-	-	-

PG 1.1.5 Devamsızlıktan Sınıf Tekrarı Yapan Öğrenci Sayısı	10	5	4	3	2	1	-
PG 1.1.6 Başarısızlıktan Dolayı Sınıf Tekrarı Yapan Öğrenci Sayısı	10	-	-	-	--	-	-
Koordinatör Birim	Okul müdür/ Müdür yardımcısı						
İş birliği yapılacak birimler	Branş Öğretmenleri, Rehber öğretmenleri, Okul aile birliği						
Riskler	<ul style="list-style-type: none"> - İhtiyaçların karşılanmasına yönelik mali kaynakların yetersiz kalması - Öğrencilerin okula devamının sağlanması hususunda okul-aile iş birliğinin yetersiz kalması - Öğrenme kayıplarının telafi edilmesi amacıyla düzenlenen mekanizmaların yetersiz kalması 						
Stratejiler	<p>S.1.1.1 Öğrencilerin genel derslerdeki kazanım eksiklikleri tespit edilerek destekleme ve yetiştirme kurslarıyla akademik yeterliklerinin artırılması sağlanacaktır.</p> <p>S.1.1.2 Dijital platformlar aracılığıyla öğrencilerin tamamlayıcı ve destekleyici eğitim almaları sağlanacaktır.</p> <p>S.1.1.3 DYK'lara yönelik ders içeriklerine katkı sağlayacak etkinlik, okuma vb aktivitelerin zenginleştirilmesi sağlanacaktır.</p> <p>S.1.1.4 DYK içerikleri öğrencinin hazır bulunuşluk seviyesi dikkate alınarak hazırlanacaktır.</p> <p>S.1.1.5 Öğrencilerin devamsızlık nedenleri tespit edilerek devamsızlığa neden olan etmenler giderilecektir.</p> <p>S.1.1.6 Devamsızlık yapan öğrencilerin velileri ile toplantı ve görüşmeler yapılacaktır.</p> <p>S.1.1.7 Veli ziyaretleri yapılacaktır.</p>						
Maliyet Tahmini	10.000 TL						
Tespitler	<ul style="list-style-type: none"> - Ailelerin eğitime ilişkin farkındalık düzeyinin yeterince yüksek olmaması - Devamsızlığın önlenmesi ve öğrenme kayıplarının giderilmesi için etkili rehberlik yapılmaması - Destekleme ve Yetiştirme Kursları'nda devamsızlık oranının ve kapanan kurs sayısının fazla olması 						
İhtiyaçlar	<ul style="list-style-type: none"> - Aile eğitimlerine devam edilmesi - Eğitimin paydaşları ile iş birliklerinin artırılması 						

EĞİTİM ÖĞRETİMDE KALİTE	
AMAÇ 2	Öğrencilere medeniyetimizin ve insanlığın ortak değerleriyle çağın gereklerine uygun bilgi, beceri, tutum ve davranışlar kazandırılacaktır.
HEDEF 1	Öğrencilerin akademik başarılarıyla birlikte tasarım ve girişimcilik yönlerini artırmaya yönelik bütüncül çalışmalar yürütülecektir.
PERFORMANS GÖSTERGESİ	Mevcut HEDEF

	Hedefe Etkisi	2023	2024	2025	2026	2027	2028
PG 2.1.1 Matematik dersi yılsonu puanı ortalaması	15	40	45	50	55	60	65
PG 2.1.2 Türkçe dersi yılsonu puanı ortalaması	15	50	55	60	65	70	75
PG 2.1.3 Fen Bilimleri dersi yılsonu puanı ortalaması	15	40	45	50	55	60	65
PG 2.1.4 Sosyal Bilimler dersi yılsonu puanı ortalaması	15	50	55	60	65	70	75
PG 2.1.5 Yabancı dil dersi yılsonu puanı ortalaması	15	40	45	50	55	60	65
PG2.1.6 Öğrenci başına okuduğu kitap	15	15	16	17	18	19	20
PG 2.1.6 Okulun katılım sağladığı ulusal ve uluslararası proje sayısı	15	2	3	4	5	6	7
PG 2.1.7 Bir eğitim ve öğretim yılında yerel, ulusal ve uluslararası proje, yarışma vb. etkinliklere katılan öğrenci oranı (%)	10	1	2	3	4	5	10
Koordinatör Birim	Okul müdür/ Müdür yardımcısı						
İş birliği yapılacak birimler	Branş Öğretmenleri, Rehber öğretmenleri, Okul aile birliği						
Riskler	<ul style="list-style-type: none"> - İhtiyaçların karşılanmasına yönelik mali kaynakların yetersiz kalması - Öğrencilerin okula devamının sağlanması hususunda okul-aile iş birliğinin yetersiz kalması - Öğrenme kayıplarının telafi edilmesi amacıyla düzenlenen mekanizmaların yetersiz kalması 						
Stratejiler	<p>S.2.1.1 Öğrencilerin kazanım eksiklikleri tespit edilerek destekleme ve yetiştirme kurslarıyla akademik yeterliklerinin artırılması sağlanacaktır.</p> <p>S.2.1.2 Öğrencilerin kompozisyon, resim, şiir vb. yarışmalara katılımları teşvik edilecek, okul içerisinde yapılan yarışmalarda öğrencilerin ödüllendirilmesi sağlanacaktır.</p> <p>S.2.1.3 Okul Kütüphanesi zenginleştirilecek, öğrencilerin kitap okumasını teşvik edecek etkinlikler düzenlenecektir.</p> <p>S.2.1.4 Öğrencilerin yerel, ulusal ve uluslararası proje ve yarışmalara katılmaları teşvik edilecektir.</p> <p>S.2.1.5 Öğrencilerin ortaokul 5.sınıflarda yabancı dil ağırlıklı eğitim almaları sağlanacaktır.</p> <p>S.2.1.6 Akademik Başarıyı Arttıracak Çalışmalar Yapılacaktır.</p> <p>Hedefledikleri Başarıyı Gösteremediği Belirlenen Öğrencilerin Akademik Ve Sosyal Gelişimleri İçin Okulumuzda Destek Programları Uygulanacaktır.</p>						
Maliyet Tahmini	10.000 TL						
Tespitler	- Ailelerin eğitime ilişkin farkındalık düzeyinin yeterince yüksek olmaması						

İhtiyaçlar	- Aile eğitimlerine devam edilmesi -Eğitimin paydaşları ile iş birliklerinin artırılması
-------------------	---

SOSYAL FAALİYETLER								
AMAÇ 3	Temel eğitimde öğrencilerin kaliteli eğitime erişimleri fırsat eşitliği temelinde artırılarak bilişsel, duyuşsal ve fiziksel olarak çok yönlü gelişimleri sağlanacak ve temel hayat becerilerini edinmiş öğrenciler yetiştirilecektir.							
HEDEF 1	Öğrencilerin bilimsel, kültürel, sanatsal, sportif ve toplum hizmeti alanlarında ders dışı etkinliklere katılım oranı artırılacaktır.							
PERFORMANS GÖSTERGESİ		Hedefe Etkisi	Mevcut	HEDEF				
			2023	2024	2025	2026	2027	2028
PG.3.1.1 Okulda bir eğitim ve öğretim döneminde bilimsel, kültürel, sanatsal ve sportif alanlarda en az bir faaliyete katılan öğrenci sayısı/oranı (%)	Sayı	10	300	400	500	600	700	800
	Oran	10	30	40	50	60	70	80
PG.3.1.2 Bir eğitim ve öğretim yılında en az iki sosyal sorumluluk ve toplum hizmeti faaliyetine katılan öğrenci sayısı/oranı (%)	Sayı	10	100	150	200	250	300	400
	Oran	10	10	15	20	25	30	40
PG.3.1.3 Bir eğitim ve öğretim yılında yerel, ulusal ve uluslararası proje, yarışma vb. etkinliklere katılan öğrenci sayısı/oranı	Sayı	10	50	60	70	80	90	100
	Oran	10	5	6	7	8	9	10
PG.3.1.4 Okulda bir eğitim ve öğretim yılında geleneksel çocuk oyunları alt başlığında en az bir faaliyete katılan öğrenci sayısı/oranı	Sayı	10	500	600	700	800	900	1000
	Oran	10	50	60	70	80	90	100
PG.3.1.5 Okulda bir eğitim ve öğretim yılında geleneksel çocuk oyunlarına yönelik olarak düzenlenen alan/mekân sayısı.	Sayı	10	5	10	15	20	25	30
	Oran	10	1	2	3	4	5	6
Koordinatör Birim	Okul müdür/ Müdür yardımcısı							
İş birliği yapılacak birimler	Branş Öğretmenleri, Rehber öğretmenleri, Okul aile birliği							

Riskler	- İhtiyaçların karşılanmasına yönelik mali kaynakların yetersiz kalması
Stratejiler	<p>S.3.1.1 Her bir öğrencinin bir kulüp faaliyetinde aktif olarak yer alması sağlanarak kulüp faaliyetlerinin etkinliği artırılabacaktır.</p> <p>S.3.1.2 Öğrencilerin seviyelerine uygun olarak toplumsal sorunların çözümüne katkı sağlamak ve farkındalık oluşturmak amacıyla afet ve acil durum, çevre, eğitim, spor, kültür ve turizm, sağlık ve sosyal hizmetler alanlarında toplum hizmeti faaliyetlerine katılımları artırılabacaktır.</p> <p>S.3.1.3 Okul bünyesinde yarışmalar düzenlenecektir.</p> <p>S.3.1.4 Diğer kurum ve kuruluşlarla iş birliği içerisinde yürütülen bilimsel, sosyal, kültürel, sanatsal ve sportif alanlardaki faaliyetler artırılabacaktır.</p> <p>S.3.1.5 Okul bahçeleri çocukların geleneksel oyunlarla vakit geçirmelerini sağlayacak ve gelişimlerini destekleyecek şekilde etkin olarak kullanılacaktır.</p> <p>S.3.1.6 Okul bünyesinde etkinlikler düzenlenecektir.</p> <p>S.3.1.7 Öğrencilerin yerel, ulusal ve uluslararası proje ve yarışmalara katılmaları teşvik edilecektir.</p> <p>S.3.1.8 E-okul sisteminde bulunan sosyal etkinlik modülünde gerçekleştirilen etkinlikler işlenecektir.</p> <p>S.3.1.9 Okul bahçeleri geleneksel çocuk oyunlarına yönelik düzenlenecektir.</p> <p>S.3.1.10 Öğrenci seviyesi ve öğretim programı kazanımlarına uygun olarak geleneksel çocuk oyunları ders içi etkinliklerde kullanılacaktır.</p> <p>S.3.1.11 Eğitim- öğretim yılı içerisinde okullarda geleneksel çocuk oyunları şenliği yapılacaktır.</p>
Maliyet Tahmini	10.000TL
Tespitler	- Ailelerin eğitime ilişkin farkındalık düzeyinin yeterince yüksek olmaması
İhtiyaçlar	- Aile eğitimlerine devam edilmesi -Eğitimin paydaşları ile iş birliklerinin artırılması

KURUMSAL KAPASİTE								
AMAÇ 4	Okulun eğitimin temel ilkeleri doğrultusunda niteliğini arttırmak amacıyla kurumsal kapasite geliştirilecektir.							
HEDEF 1	Eğitim ve öğretimin sağlıklı ve güvenli bir ortamda gerçekleştirilmesi için okul sağlığı ve güvenliği geliştirilecektir.							
PERFORMANS GÖSTERGESİ	Hedefe Etkisi	Mevcut	HEDEF					
		2023	2024	2025	2026	2027	2028	
PG 4.1.1 Bağımlılıkla mücadele ile ilgili konularda eğitim alan öğrenci ve öğretmen sayısı	10	800	900	1000	1100	1200	1300	
	Sayı	10	900	1000	1100	1200	1300	1400

PG 4.1.2 Akran zorbalığı ve siber zorbalıkla ilgili konularda eğitim alan öğrenci ve veli sayısı	Oran	10	300	400	500	600	700	800
PG 4.1.3 Sağlıklı beslenme ve obezite ile ilgili konularda verilen eğitim alan öğrenci sayısı/oranı	Sayı	10	755	955	1100	1200	1300	1400
	Oran	10	100	100	100	100	100	100
PG 4.1.4 Hijyen, gıda güvenliği, bulaşıcı hastalıklar ile ilgili konularda verilen eğitim alan öğrenci sayısı/oranı	Sayı	10	755	955	1100	1200	1300	1400
	Oran	10	100	100	100	100	100	100
PG 4.1.5 Sivil savunma eğitimlerine katılan öğrenci sayısı/oranı	Sayı	10	755	955	1100	1200	1300	1400
	Oran	10	100	100	100	100	100	100
PG 4.1.6 Afet ve acil durum tatbikat sayısı		10	2	2	4	4	4	4
Koordinatör Birim	Okul müdür/ Müdür yardımcısı							
İş birliği yapılacak birimler	Branş Öğretmenleri, Rehber öğretmenleri, Okul aile birliği							
Riskler	- İhtiyaçların karşılanmasına yönelik mali kaynakların yetersiz kalması							
Stratejiler	<p>S.4.1.1-Eğitim ortamları iş sağlığı ve güvenliği yönergesine uygun hâle getirilecektir.</p> <p>S.4.1.2-Öğrenci, öğretmen ve velilerde farkındalık oluşturmak için bağımlılıkla mücadele, akran zorbalığı, siber zorbalık, sağlıklı beslenme ve obezite, hijyen, bulaşıcı hastalıklar ve gıda güvenliği gibi konularda alan uzmanları ile iş birliğinde eğitimler düzenlenecektir.</p> <p>S.4.1.3- Doğa, insan ve teknoloji kaynaklı (depresyon, sel, heyelan, yangın, çığ ve salgın hastalıklar vd.) afetlere karşı gerekli tedbirlerin alınması için çalışmalar yapılacaktır.</p> <p>S.4.1.4- Doğa, insan ve teknoloji kaynaklı (depresyon, sel, heyelan, yangın, çığ ve salgın hastalıklar vd.) konularında alan uzmanları ile iş birliğinde öğretmen ve öğrencilere farkındalık eğitimleri verilecektir.</p> <p>S.4.1.5- Okulun afet ve acil durum eylem planının güncel tutulması sağlanacaktır. S6 Afet ve acil durum tatbikatları düzenlenecektir.</p>							
Maliyet Tahmini	10.000TL							
Tespitler	- Ailelerin eğitime ilişkin farkındalık düzeyinin yeterince yüksek olmaması							
İhtiyaçlar	<p>- Aile eğitimlerine devam edilmesi</p> <p>-Eğitimin paydaşları ile iş birliklerinin artırılması</p>							

4.2. Maliyetlendirme

Kaynak Tablosu	2023	2024	2025	2026	2027	2028	Toplam
Genel Bütçe							
Valilikler ve Belediyelerin Katkısı							
Diğer (Okul Aile Birlikleri)	150000	250000	325000	415000	535000	690000	900000
TOPLAM	150000	250000	325000	415000	535000	690000	900000

2024-2028 Stratejik Planı Faaliyet/Proje Maliyetlendirme Tablosu

	2024	2025	2026	2027	2028	Toplam Maliyet
Amaç 1	5.000	6.000	7.500	10.000	12.500	41.000
Hedef 1.1	5.000	6.000	7.500	10.000	12.500	41.000
Amaç 2	5.000	6.000	7.500	10.000	12.500	41.000
Hedef 2.1	5.000	6.000	7.500	10.000	12.500	41.000
Amaç 3	5.000	6.000	7.500	10.000	12.500	41.000
Hedef 3.1	5.000	6.000	7.500	10.000	12.500	41.000
Amaç 4	5.000	6.000	7.500	10.000	12.500	41.000
Hedef 4.1	5.000	6.000	7.500	10.000	12.500	41.000
Genel Yönetim Giderleri	10.000	12.000	15.000	20.000	25.000	82.000
TOPLAM	50.000	60.000	75.000	100.000	125.000	410.000

Bölüm 5

İzleme ve Değerlendirme

Okulumuz Stratejik Planı izleme ve değerlendirme çalışmalarında 5 yıllık Stratejik Planın izlenmesi ve 1 yıllık gelişim planının izlenmesi olarak ikili bir ayrıma gidilecektir.

Stratejik planın izlenmesinde 6 aylık dönemlerde izleme yapılacak denetim birimleri, il millî eğitim müdürlüğü ve Bakanlık denetim ve kontrollerine hazır halde tutulacaktır.

Yıllık planın uygulanmasında yürütme ekipleri ve eylem sorumlularıyla aylık ilerleme toplantıları yapılacaktır. Toplantıda bir önceki ayda yapılanlar ve bir sonraki ayda yapılacaklar görüşülüp karara bağlanacaktır.

2024-2028 yıllara göre faaliyet raporları (Haziran-Temmuz) hazırlanarak İlçe Millî Eğitim Müdürlüğü Strateji Geliştirme Hizmetleri Şube Müdürlüğüne gönderilmek üzere hazır tutulacaktır.

HÜSEYİN ÖZER MERZECİ ORTAOKULU İMZA SİRKÜSÜ

SNO	ADI SOYADI	BRANŞI	İMZA
1	Mustafa ERCAN	Okul Müdürü	
2	Murat DUMRULOĞLU	Müdür Yardımcısı	
3	Ekrem ÇOPRAK	Müdür Yardımcısı	
4	Hatice Esra GÜVEN	Rehber Öğretmen	
5	Aysun UÇAKTÜRK	Rehber Öğretmen	
6	Aygül SEVDİ	Türkçe Öğretmeni	
7	Bahar YAMAN	Türkçe Öğretmeni	
8	Caner EROĞLU	Türkçe Öğretmeni	
9	Fatih ULAK	Türkçe Öğretmeni	
10	Hülya TÜLE	Türkçe Öğretmeni	
11	Kıvanç TEKNEOĞLU	Türkçe Öğretmeni	
12	Nuray ATEŞ	Türkçe Öğretmeni	
13	Şüheda KARAYEĞEN	Türkçe Öğretmeni	
14	Zeynep IŞIK	Türkçe Öğretmeni	
15	Alper SARIDUMAN	Matematik Öğretmeni	
16	DERYA AKÇAY	Matematik Öğretmeni	
17	Elçin SARI TOY	Matematik Öğretmeni	
18	Esra GÜNAY	Matematik Öğretmeni	
19	Gizem SARIDUMAN	Matematik Öğretmeni	
20	İsmail AY	Matematik Öğretmeni	
21	Kenalettin KARAL	Matematik Öğretmeni	
22	Koray ÇİTLİ	Matematik Öğretmeni	
23	Merve DÖNMEZ	Matematik Öğretmeni	
24	Sıdıka ABACI	Matematik Öğretmeni	
25	Uğur YAMAN	Matematik Öğretmeni	
26	Zeynep BOZCA	Matematik Öğretmeni	
27	Ahmet Soner ÜLGER	Fen Bilimleri	
28	Bülent OĞUZ	Fen Bilimleri	
29	Ebru OCAK	Fen Bilimleri	
30	Emre BUKAN	Fen Bilimleri	
31	Emel YILDIRIM	Fen Bilimleri	
32	Fatma AVCI	Fen Bilimleri	
33	Feride ALMALI	Fen Bilimleri	

S. NO	ADI SOYADI	BRANŞI	İMZA
34	Abdullah ARI	Sosyal Bilgiler Öğretmeni	
35	Fatma ERDİNÇ	Sosyal Bilgiler Öğretmeni	
36	Hamza PERÇEMLİ	Sosyal Bilgiler Öğretmeni	
37	Nazife TURSUN	Sosyal Bilgiler Öğretmeni	
38	Yasin AKTEMİR	Sosyal Bilgiler Öğretmeni	
39	Zübeyde BİÇEL	Sosyal Bilgiler Öğretmeni	
40	Ahmet AKSAY	İngilizce Öğretmeni	
41	Ayça KARATAŞ ANT	İngilizce Öğretmeni	
42	Cennet SOY	İngilizce Öğretmeni	
43	Esin TÜRKMEN	İngilizce Öğretmeni	
44	Gül AYDIN	İngilizce Öğretmeni	
45	Özgür KIZILASLAN	İngilizce Öğretmeni	
46	Sevgi ESEN	İngilizce Öğretmeni	
47	Sihem BOLAT	İngilizce Öğretmeni	
48	Demet KARAYEL	Teknoloji ve Tasarım Öğrt.	
49	Perihan GÖÇER	Teknoloji ve Tasarım Öğrt.	
50	Ali BALCIOĞLU	Beden Eğitimi Öğretmeni	
51	Mehmet Fuat YURTTAGÜL	Beden Eğitimi Öğretmeni	
52	Mehmet Melih KESİLMİŞ	Beden Eğitimi Öğretmeni	
53	Yunus DEMİR	Beden Eğitimi Öğretmeni	
54	Tutku KARGI	Müzik Öğretmeni	
55	Esra ARSLAN	Müzik Öğretmeni	
56	İbrahim ÖZKAN	Görsel Sanatlar Öğretmeni	
57	Reyhan YILMAZ	Görsel Sanatlar Öğretmeni	
58	Mehmet Aslan ARIKAN	Bilişim Tek. Öğretmeni	
59	Sema GÜNERİ	Din Kültürü ve Ahlak Bil.	
60	Ebubekir YILDIZ	Din Kültürü ve Ahlak Bil.	
61	Ümmühan GERLEGİZ	Din Kültürü ve Ahlak Bil.	
62	Canan ŞANLI	Okul Öncesi	
63	Esra UZ	Okul Öncesi	
64	Önder KOÇ	Okul Öncesi	
65	Suna ÇAVDAR	Okul Öncesi	

Şube Müdür İmza
 Mühür